



Õppetunnid Eesti sõeluuringutest

Reede 5. mai 2017.a
Tartu, Dorpati konverentsikeskus

Raul-Allan Kiivet
Tartu Ülikooli tervishoiukorralduse professor

Tartu Ülikool, tervishoiu instituut



Mammograafia rinnavähi sõeluuringus

Tervisetehnoloogia hindamise raport TTH05

Tartu 2013

Tartu Ülikool, tervishoiu instituut



Kolorektaalvähi sõeluuringu kulutõhusus

Tervisetehnoloogia hindamise raport TTH11

Tartu 2014

Ennetamine ja sõeluuringud

- Testimine teeb terveks ja väldib haigusi
 - perearsti kvaliteedisüsteem; diabeedi ravijuhend jmt
- “Kergem (ja odavam) on ennetada kui ravida”
- Koalitsioonilepe 2015 punkt 10.31
 - käivitame soolevähi ja eesnäärme vähi sõeluuringud
- Sõeluuring = haiguste diagnostika tervetel
- Sõeluuringu kasutegur ilmneb rahvastiku tasemel
- Valikud arstiabis – kui teha, siis korralikult

Vähi sõeluuringute registri asutamine ja registri pidamise põhimäärus

Vastu võetud 09.01.2015 nr 5

§ 1. Registri asutamine, pidamise eesmärk ja nimetus

(1) Määrusega asutatakse vähi sõeluuringute register (edaspidi *register*), mis on riigi infosüsteemi kuuluv andmekogu.

(2) Registrit peetakse vähi **sõeluuringute korraldamiseks**, uuringukutsete edastamiseks ning sõeluuringute käigus tehtud uuringute, saadud uuringuandmete ja raviandmete analüüsimiseks, et tagada sõeluuringute kvaliteet, tõhususe hindamine ja vähi varajane avastamine ning luua võimalus epidemioloogiliseks uurimistööks.

Loetletud ülesannetest on register 2016. aastal suuteline edastama uuringukutseid, kuid mitte analüüsima sõeluuringu toimimist, sest registrisse ei laeku informatsioon vastavalt ettenähtud andmekoosseisule ja oodatud mahule.

Vähi Sõeluuringute Registri esimest ülesannet „vähi sõeluuringute korraldamine“ ei ole põhimääruses avatud ning TAile ei ole ühegi teise õigusaktiga antud volitusi ega juhtimisinstrumente selle ülesande täitmiseks.

Registripõhiste vähi sõeluuringute korraldamise juhtrühma moodustamine

Terviseministri käskkiri 16.02.2016

Vabariigi Valitsuse seaduse § 46 lõike 6 ja § 52 lõike 1 alusel

1. Moodustan registripõhiste vähi sõeluuringute korraldamise juhtrühma järgmises koosseisus:

Juhtrühma juht:

Sotsiaalministeeriumi terviseala asekanstler

Liikmed:

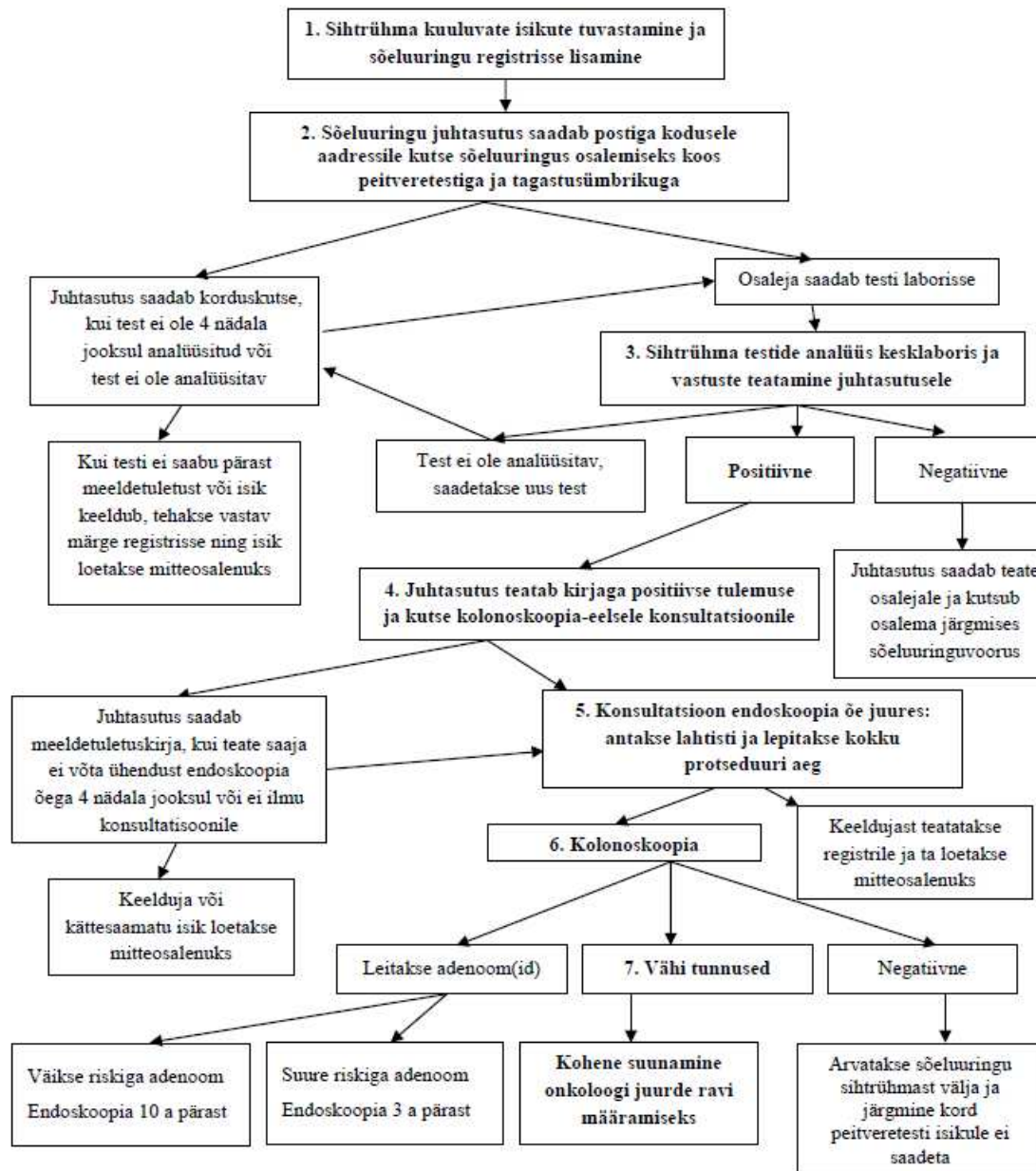
Sotsiaalministeeriumi e-teenuste arengu ja innovatsiooni asekanstler;
Sotsiaalministeeriumi tervisesüsteemi arendamise osakonna juhataja;
Eesti Haigekassa juhatuse esimees;
Tervise Arengu Instituudi direktor;
E-tervise sihtasutuse juhatuse liige.

*6 koosolekut 2016.a
Juhtrühma tehnilise toe tagab
digitaalvõimekuse arendamise
osakond*

2. Juhtrühma eesmärk on:

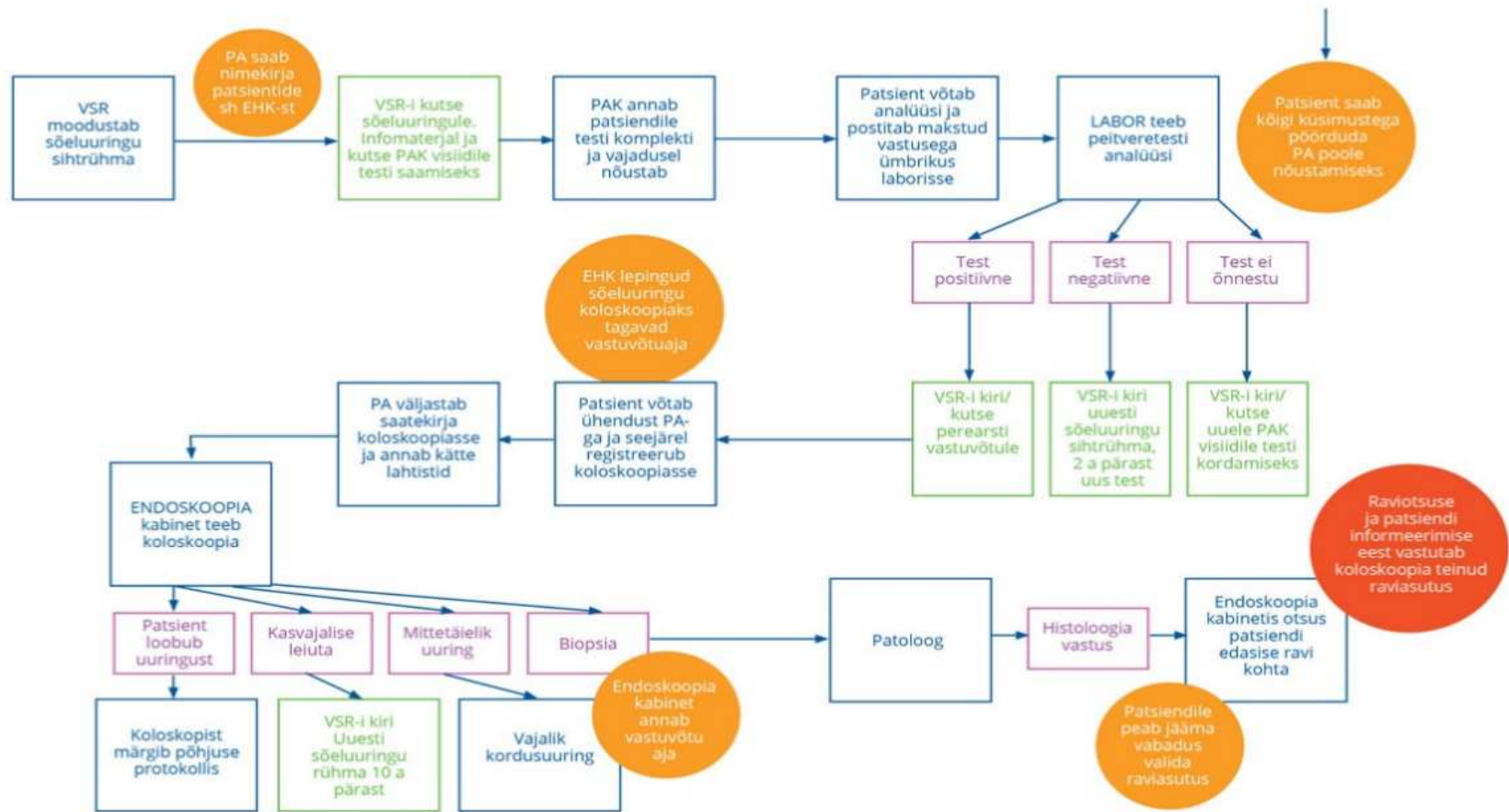
- 2.1. Tagada riikliku ravikindlustuse poolt kaetavate ja tervishoiuteenuste loetelust tulenevate registripõhiste vähi sõeluuringute tõhus korraldamine.

- 2.2. Tagada sõeluuringute terviklikus erinevate asutuste vastutusalas olevate korralduslike toimingute korral.



Joonis 13. Peitveretest koos sellele vajadusel järgneva kolonoskoopiaga kolorektaalvähi sõeluuringus Eestis. Programmi ülesehitus on FITi ja gFOBTi puhul identne

Soolevähi sõeluuringu logistikaplaan sept 2016



Eesti Haigekassa 2015 Aastaraamat

Strateegilised eesmärgid ja nende täitmine

	Kaal	Möödik	Seletus	2014 eesmärk/tegelik
KINDLUSTATU	63%			

5%	Vähiennetuse sõeluuringute hõlmatus	Hõlmatus määramise aluseks on ravikindlustuse andmekogu põhjal kõigi teenust saanud naiste osakaal kogu 5-aastase vanuserühma naistest, kellele on viimase 3 aasta jooksul uuring tehtud; emakakaela vähk/rinnavähk	rinnavähk 72/68 emakakaela vähk 73/74
----	-------------------------------------	---	--

2015 eesmärk/tegelik	Täitmise %	Eesmärkide täitmine
	56,29%	

rinnavähk 72/70,3
emakakaela vähk 73/74,8

4,98% Rohkem teavitustööd ja paremat logistikat peab suutma pakkuda rinnavähi sõeluuringule kutsutute seas.

Sõeluuringute hõlmatus Eestis 2014

5. “Emakakaelavähi varajase avastamise projekt”

Emakakaelavähi varajase avastamise projekti kaugesmärgiks on emakakaelavähki suremuse ja haigestumise vähenemine ning viie aasta suhtelise elulemuse suurenemine, lähieesmärgiks on sihtrühma (30-55 aastased naised) skriininguga hõlmatus aastaks 2013 70%, ning skriininguga avastatud vähieelsete seisundite ja algstaadiumis emakakaela vähkide osakaal on ca 6%. Hõlmatus arvesse läheb nii ennetusprojekti kui eriarstiabi raames tehtud PAP test, kutsutute hõlmatus (% uuringule kutsututest, kellel on 3 aasta jooksul teostatud tsütoloogiline uuring) oli 2011.aastal 73%, 2012 aastal 72%.

6. “Rinnavähi varajase avastamise projekt”

Projekti kaugesmärgiks on rinnavähahaigete viie aasta suhtelise elulemuse suurenemine, lähieesmärgiks on sihtrühma (50-62 aastased naised) hulgas vastaval aasta kutsututest skriininguga hõlmatus aastaks 2014 70% ning skriininguga avastatud varajases staadiumis rinnavähkide osakaal üle 75% avastatud vähkidest. Hõlmatus arvesse läheb nii ennetusprojekti kui eriarstiabi raames tehtud mammograafia, kutsutute hõlmatus (% uuringule kutsututest, kellel on 3 aasta jooksul teostatud mammograafiline uuring) oli 2011 aastal 65%, aastal 2012 67%.



“Vähi sõeluuringute tulevik Eestis: tervisekasud ja parim praktika”

Neljapäev 17. november 2016

Tartu, Dorpati konverentsikeskus

Sihtrühm sõeluuringute korraldamise, rahastamise ja juhtimisega tegelevate asutuste (Sotsiaalministeerium, Haigekassa, TAI, Terviseamet, Vähiliit) töötajad, sõeluuringut elluviivate raviasutuste töötajad ja perearstid

10.30 Hommikukohv

Vähi sõeluuringud – tervisekasud ja tänane korraldus

- 11.00 “Sõeluuringute potentsiaalsed tervisekasud ja kaasnevad terviseriskid”
Ruth Kalda, Tartu Ülikooli peremeditsiini professor
- 11.20 “Sõeluuringute mõju vähi epidemioloogilistele näitajatele”
Kaire Innos, Tervise Arengu Instituudi epidemioloogia ja biostatistika osakonna juhataja
- 11.40 „Sõeluuringute register Eestis: võimalused täna ja tulevikus“
Tiina Mändla, Tervise Arengu Instituudi vähi sõeluuringute registri vanemanalüütik

12.00–12.20 Arutelu - Efektiivsed sõeluuringud - millised need on ?

12.20–13.00 Lõuna

Sõeluuringu kvaliteet – milles seisneb ja kuidas seda tagada ?

- 13.00 “Rinnavähi sõeluuring Soomes”
Tytti Sarkeala, PhD, Director of Screening, Finnish Cancer Registry
- 13.20 „Emakakaelavähi sõeluuring Norras“
Stefan Lönnberg, PhD, Norwegian Cervical Cancer Screening Program, Cancer Registry of Norway
- 13.40 „Kvaliteedi tagamine sõeluuringutes Eestis“
Peeter Padrik, TÜ Kliinikumi Vähikeskuse direktor

14.00–15.00 Arutelu - Sõeluuringute tulevik Eestis: kas sõeluuringute ülesehitus vajab muutusi ja kuidas mõõta tulemuslikkust

Edasised sammud

- Moodustada töörühm SoM määruse “Sõeluuringute organisatsioon Eestis” koostamiseks
 - osapoolte (SoM, TAI, raviasutused) ülesanded ja nende omavahelised kohustused
 - osapoolte kohustused uuritavate ees
 - kolme sõeluuringu ülesehitus
 - informatsiooni edastamise reeglid ja e-vormid
 - kvaliteedi kontrolli ja tagamise käsiraamatud
 - koolitusplaanid sõeluuringute partneritele
 - hõlmatuse jt indikaatorite hindamine
 - eelarvestamine

Õppetunnid sõeluuringutest

- Eestis 3 sõeluuringut, mis toimivad allapoole arvestust, sest hõlmatus on kehv ja kvaliteeditagamist ei toimu
- Korraldajad ja rahastajad ei taju probleemi ega parendusvõimaluste vajalikkust
- Arvatakse, et kui diagnostiline test (mammogramm, PAP-test või peitveretest) on tehtud, siis on kõik OK
- Arstide eetiline imperatiiv – aidata ka neid, kes ei saa aru oma abivajadusest ja abile isegi vastu ajavad