

Uudismoodustised näonahal

Pille Konno

Dermatoveneroloog

AS Ida-Tallinna Keskhaigla

12.Aprill 2013

Kasvaja e. neoplasma e.uudismoodustis



- **Kasvaja on rakulis-koeline moodustis, mis tekib omapärase patoloogilise vohangu - kasvajalise vohangu - tagajärjel ja väljendub organismi kontrollile allumatus koemassi vohamises.**
- Sisuliselt on tegemist rakkude kasvu, paljunemise või küpsemise häirega, mille aluseks on genoomimuutused.
- Koevohandeid tekib ka mitmesuguste patoloogiliste protsesside korral, nt. põletik, naha regeneratsioon, hüpertroofia, hüperplaasia.
- Pahaloomulise kasvajalise vohangu põhjus on genoomimuutus. Kontrollile allumatute ebaküpsete rakkude paljunemine on seotud tuumas asuva geneetilise aparraadi kahjustusega – DNA mutatsioonide tekkega.

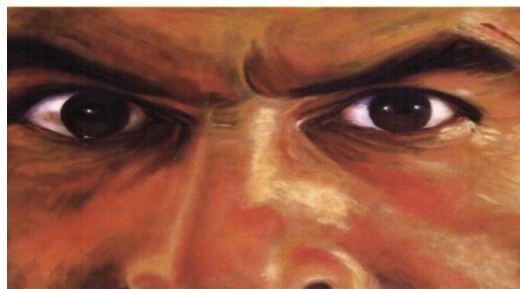
Hea, halb ja inetu



The Good



The Bad



The Ugly

by ROY

Kasvajaid näonahal esineb sageli. Nende esinemissagedus suureneb vanusega.

1. Vältimaks põhjendamatu operatsioone, on vajalik eristada healoomulisi kasvajaid.

2. Et ravi ei hilineks, on oluline pahaloomulised kasvajad tuvastada võimalikult varajases staadiumis.

3. Lõpliku diagnoosi paneb patoloogikõik eemaldatud uudismoodustised tuleb saata histoloogilisele uuringule.

Nahakasvajad

Pigmenteeritud

**Mitte-
pigmenteeritud**

Epidermaalsed

**Naha derivaatide
kasvajad**

**Sidekoepõhised
nahakasvajad**

**Versoontepõhised
nahakasvajad**

Healoomuliste nahalesioonide algoritmid

```
graph TD; A[Healoomuliste nahalesioonide algoritmid] --> B[Üksik lesioon]; A --> C[Lööve]; B --> D[Subepidermaalne]; B --> E["Paapul (üle 5mm)"]; B --> F[Laik];
```

The diagram is a hierarchical flowchart. At the top is a large light blue rounded rectangle containing the title 'Healoomuliste nahalesioonide algoritmid'. A vertical line descends from the center of this box and splits into two horizontal lines. From each horizontal line, a vertical line leads to a light blue rounded rectangle. The left one contains 'Üksik lesioon' and the right one contains 'Lööve'. From the bottom of the 'Üksik lesioon' box, a vertical line descends and splits into three horizontal lines. From each horizontal line, a vertical line leads to a light blue rounded rectangle. The left one contains 'Subepidermaalne', the middle one contains 'Paapul (üle 5mm)', and the right one contains 'Laik'. The entire diagram is set against a white background with a dark green horizontal bar at the bottom.

Üksik lesioon

Lööve

Subepidermaalne

**Paapul
(üle 5mm)**

Laik

1.1.Hea- Healoomulised epidermaalsed kasvajakad

- Naevus verrucosus
- Keratosis seborrhoica
- Keratoakantoom

1.2. Inetu – Premaliigsed epidermaalsed kasvaja

- Keratosis actinica
- Cornu cutaneum

1.3. Halb-

Pahaloomulised epidermaalsed kasvaja

- Carcinoma squamocellulare (SCC) –
lamerakk kartsinoom

2.1. Hea- Naha derivaatide healoomulised kasvajad

- Ateroom ehk epidermaalne tsüst
- Miilium
- Süringioom

2.2. Inetu – Naha derivaatide preмалиigsed kasvaja

- Naevus sebaceus (Naevus Jadassohn)

2.3. Halb- Naha derivaatide pahaloomulised kasvaja

- Carcinoma basocellulare (BCC) –
basaalrakk kartsinoom

3.1. Hea- Healoomulised sidekoepõhised kasvajad

- Fibroma molle (skin tag) ehk papilloma fibroepithelialis
- Keloid
- Dermatofibroma ehk histiotsütoom

4.1. Hea- Healoomulised veresoontepõhised kasvajad

- Naevus flammeus
- Naevus araneus
- Haemangioma

4.2. Inetu – healoomuline veresoontepõhine kasvaja

- Granuloma pyogenicum

4.3. Halb- Pahaloomulised veresoontepõhised kasvajad

- Sarcoma Kaposi (KS)

5.1.Hea- Healoomulised pigmentkasvajad

- Ephelides
- Lentigo simplex
- Lentigo senilis
- Naevus pigmentosus –melanotsüütneevus

5.2. Inetu – Premaliigsed pigmentrakulised kasvajad

- Düsplastiline neevus

5.3. Halb- Pahaloomulised pigmentkasvajad

Melanoma malignum (MM)

- Melanoma in situ
- Lentigo maligna
- Pindmiselt leviv melanoom
- Nodulaarne melanoom



6.1. Hea- Muud nahaaluskoed healoomulised kasvaja


- Lipoom
- Lümfootsütoom

6.2. Inetu – Muu haigus

6.3. Halb- Pahaloomulised kasvaja

- Naha metastaasid
- Lümfoomid: T-rakulised lümfoomid (mycosis fungoides) või naha B-rakulised lümfoomid
- Leukeemia

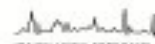
M
E L
A N  **M**
BASALI  **M**

A K T I I N I L I N E
K E R A T  **S**

E E S T I S

**Vaata ja
tegutse!**

Nahavähki on võimalik näha ja omi naha jälgimine võib palju muuta. Kontrollige ennast korrapäraselt. Otsige nahamuutusi, sest varasel avastamisel on nahavähk ravitav. Kahtluse korral pidage kindlasti nõu nahaarstiga.


IDA-TALLINNA KESKHAIGLA

ENSAAS

Täna.
pille.konno@itk.ee