



**Tervise Arengu Instituut**  
National Institute for Health Development

# Tervishoiutöötajate töötasu aruande “Tervishoiutöötajate tunnipalk” andmetel

Angela Poolakese  
Tervise Arengu Instituut  
tervisestatistika osakond



**Eesmärk: Anda detailne ülevaade tervishoiutöötajate palkadest ametirühmade lõikes.**

- **2002-2004:** haiglase seas, ühe kuu kohta ja agregeeritud kujul
- **2005:** haiglase seas, märtsikuu kohta, individuaalandmete tasemel - iga töötaja/ametikoht eraldi kirjena
- **alates 2006:** kõik tervishoiuasutused, märtsikuu kohta, individuaalandmete tasemel



# Kogutavad andmed

- Vanus, sugu, haridustase, juhi- ja residendistaatus, ametialakood, lepingu liik, maksuvaba tulu arvestamine, tööädala normpikkus, töökoormus
- Töötundide arv
  - sh ületunnid
- Töötasu
  - põhipalk
  - lisatasu õhtuse töö, öötöö ja puhkepäevadel ja riiklikel pühadel töötamise eest
  - tasu ületundide eest
  - regulaarsed lisatasud
  - mitteregulaarne lisatasu
  - tasu mittetöötatud aja eest



# Avaldatavad näitajad

 Aruande andmete baasil arvutatakse kaks näitajat: tunnipalk ja kuupalk.

 • **TUNNIPALK:**

➤ põhitunnipalk = põhipalk / põhitunnid

➤ kogutunnipalk = töötasu märtsis / töötunnid



• **KUUPALK:**


➤ Põhipalk

➤ Kuupalk koos lisatasudega



## Märkused

 **Tunnipalga** andmed hõlmavad nii täis- kui osaajaga töötajate andmeid.

 **Kuupalga** andmed hõlmavad ainult täistööajaga töötajate andmeid, kes töötasid terve märtsikuu, polnud haiged ega puhkusel.

 Kõik avaldatud palgad on **brutopalgad** (näidatud tulumaksuga, töötuskindlustusmaksuga ja kohustusliku kogumispensioni maksega)

Töövõtulepinguga töötajate palgad ei ole analüüsis kajastatud. Samuti ei koguta aruandega andmeid dividendide ja omanikutulu kohta.

Kõik uuringu andmed on arvutatud märtsikuu kohta.



Tulemuste interpreteerimisel on oluline silmas pidada, et



1) töötundide arv märtsikuus on aastate lõikes erinev.

2006: 184

2007: 176



2008: 160

2009: 176

2010: 184

2011: 184

2) töötasu maksmise aluseks võib olla tunnitasu või kindel kuupalk.



# Aruande esitanud iseseisvad tervishoiuteenuse osutajad teenuse liigi järgi ja aruandekohuslaste arv, märts 2011

	Aruande- kohuslasi	Aruande esitanud	Esitamismäär (%)
<b>KOKKU</b>	1315	1265	96,2
<b>Haigla</b>	58	58	100,0
<b>Perearstiabi</b>	474	470	99,2
<b>Amb. eriarstiabi</b>	242	218	90,1
<b>Hambaravi</b>	452	438	96,9
<b>Kiirabi</b>	5	5	100,0
<b>Amb. taastusravi</b>	32	29	90,6
<b>Muud asutused</b>	52	47	90,4



## Arstide täidetud ametikohad, märts 2011

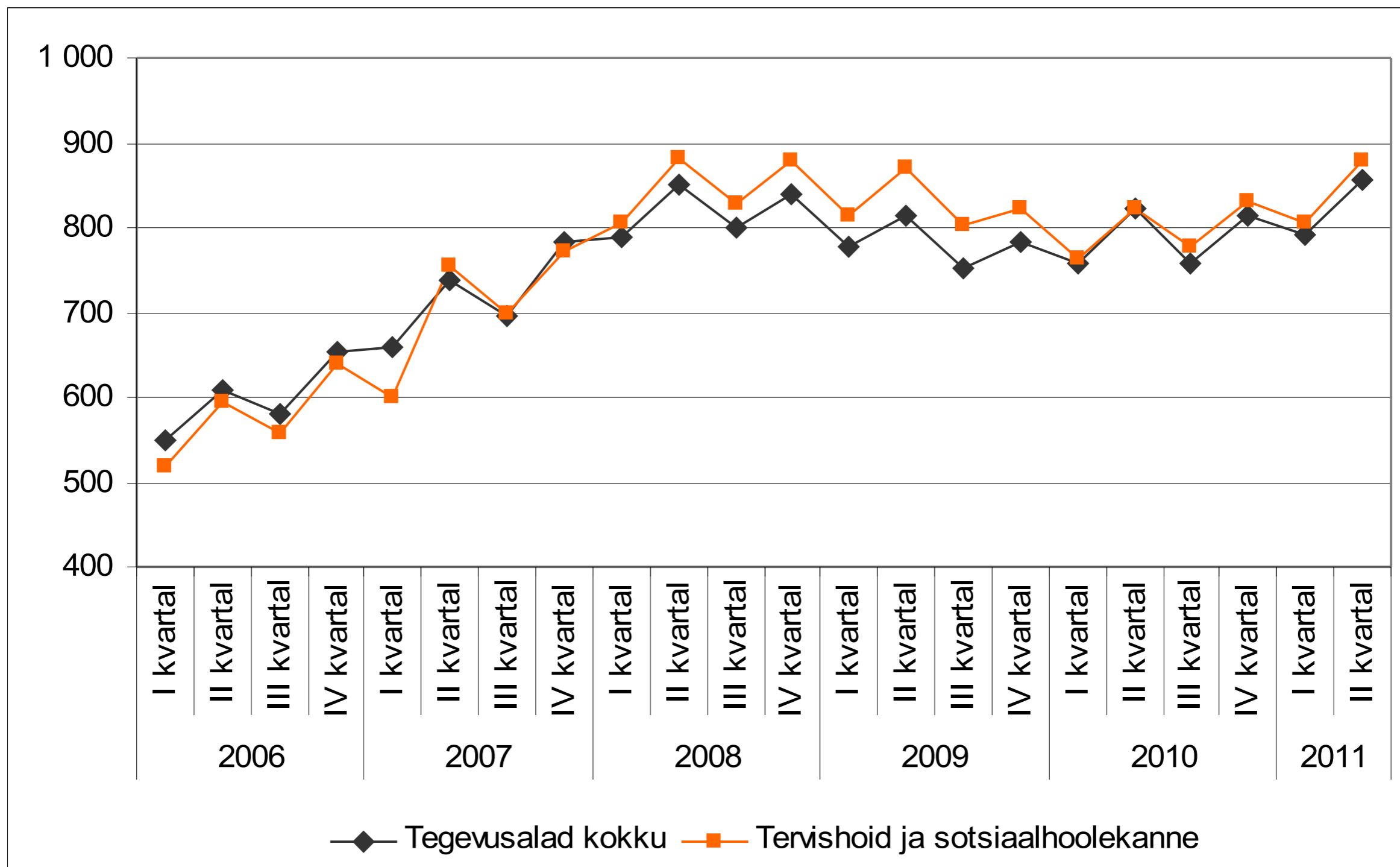
	<b>Kokku*</b>	<b>Tööleping</b>	<b>Töövõtuleping</b>	<b>FIE</b>
<b>Kokku</b>	5498,2	4680,2	573	245
<b>Haigla</b>	2982,6	2775,6	207	0
<b>Perearstiabi</b>	885,5	729,5	41	115
<b>Amb. eriarstiabi</b>	566,8	309,8	216	41
<b>Hambaravi</b>	799,2	694,2	28	77
<b>Kiirabi</b>	82,6	65,6	17	0
<b>Amb. taastusravi</b>	78,0	48,0	24	6
<b>Muud asutused</b>	103,5	57,5	40	6

\* Töövõtulepinguga töötajate ja FIE-de kohta ei koguta koormuse (e täidetud ametikoha) andmeid. Seetõttu on nad täidetud ametikohtade arvestamisel võetud arvesse täiskoormusega (= 1 täidetud ametikoht).





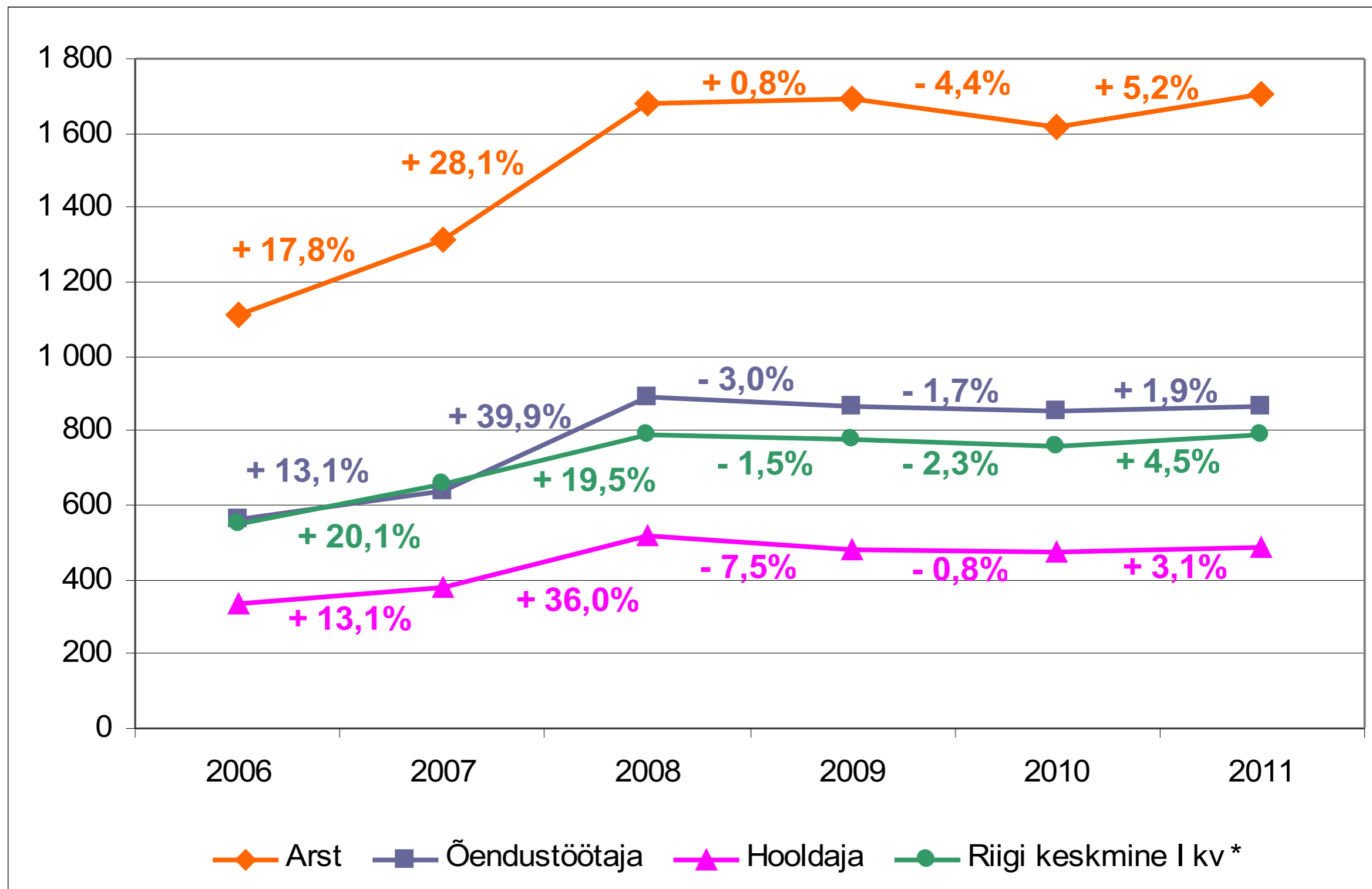
# Riigi keskmise ning tervishoiu- ja sotsiaalhoolekande keskmise brutokuupalga muutumine, 2006–2011



Allikas: Statistikaamet



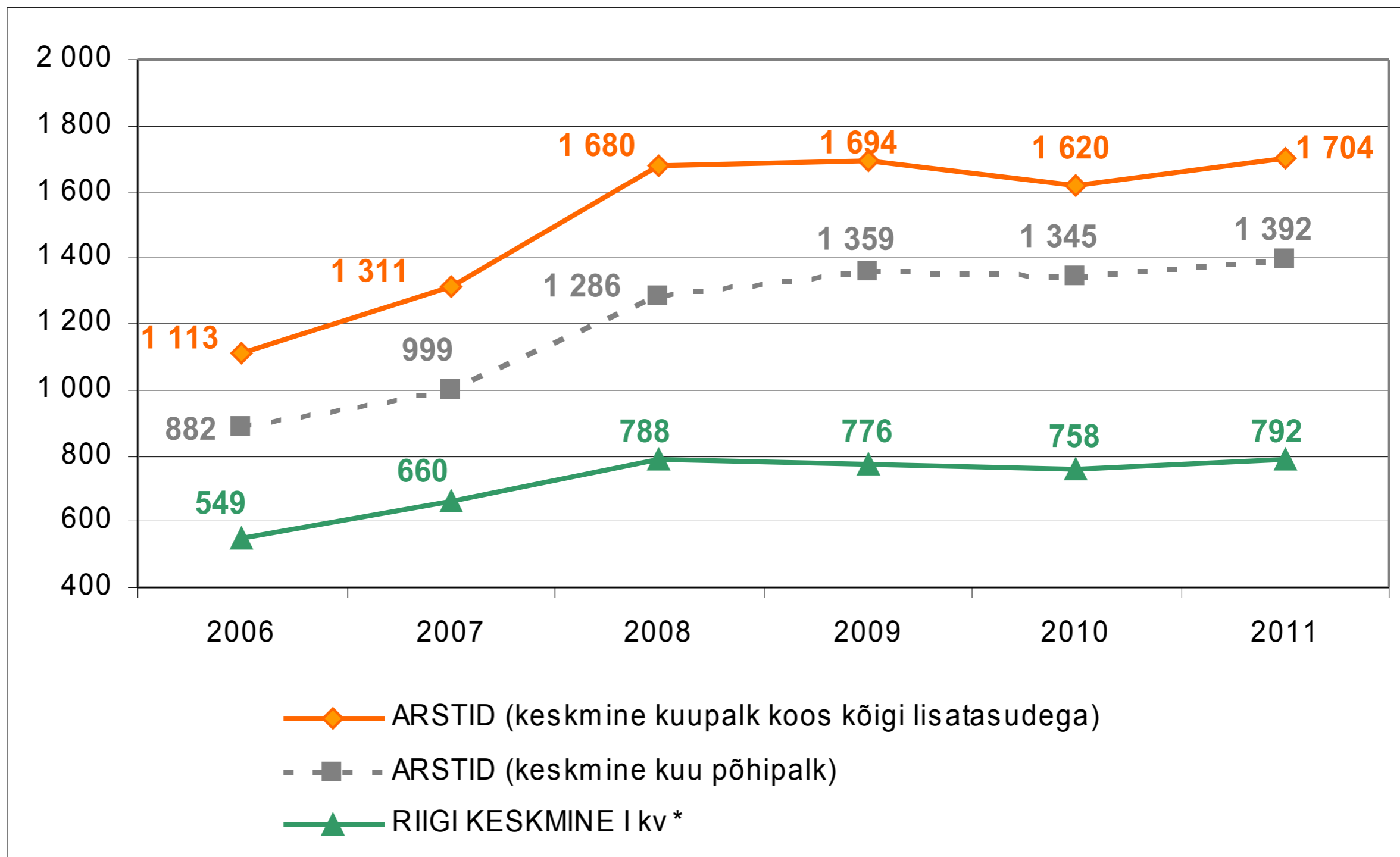
# Tervishoiutöötajate ja riigi keskmise kuupalga muutumine, 2006–2011



\*Allikas: Statistikaamet



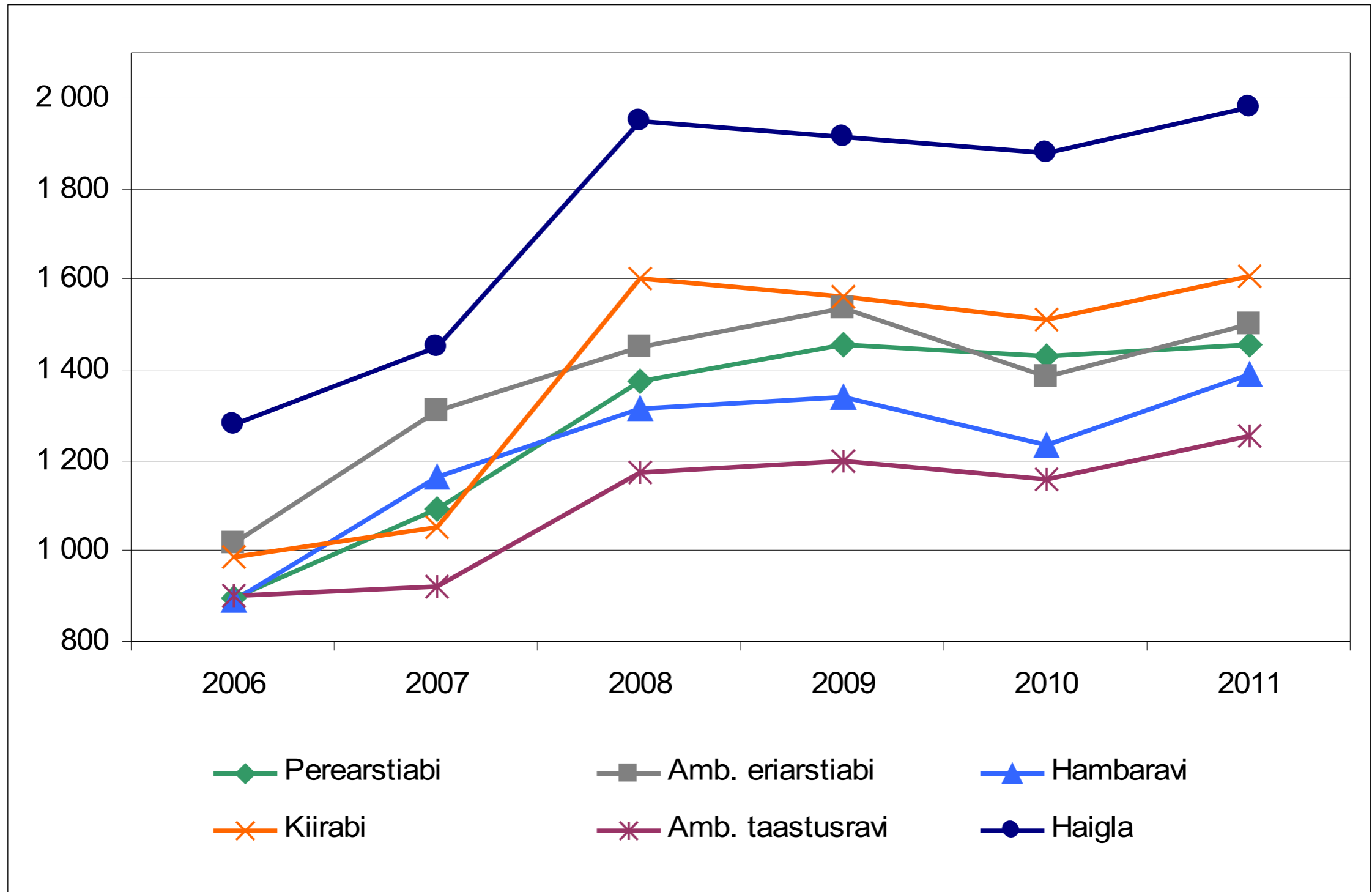
# Täistööajaga töötavate arstide keskmise kuupalga muutumine, 2006–2010 (eurot)



\*Allikas: Statistikaamet

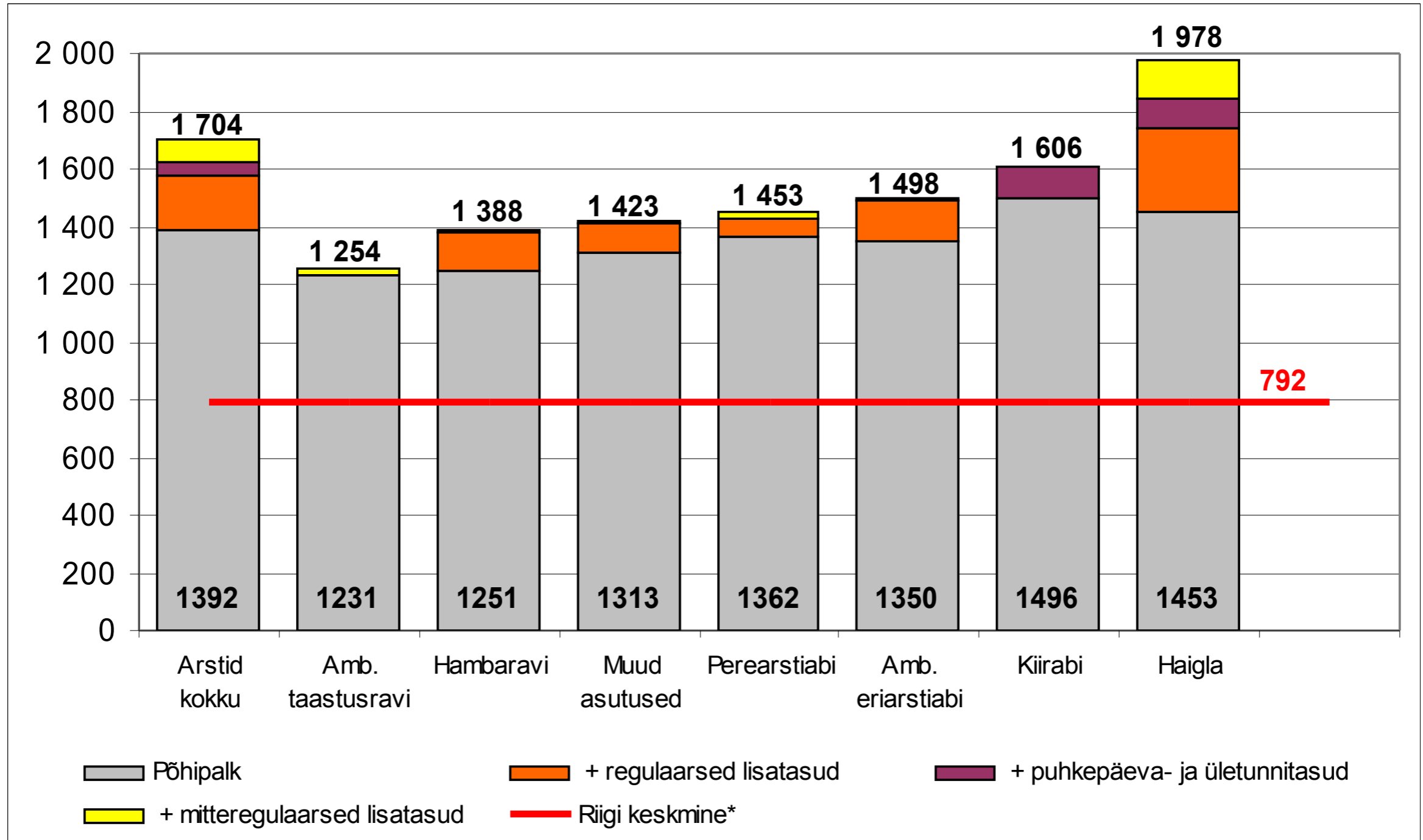


# Täistööajaga töötavate arstide keskmine kuupalk tervishoiuteenuse osutaja liigi järgi, 2006-2011 (eurot)



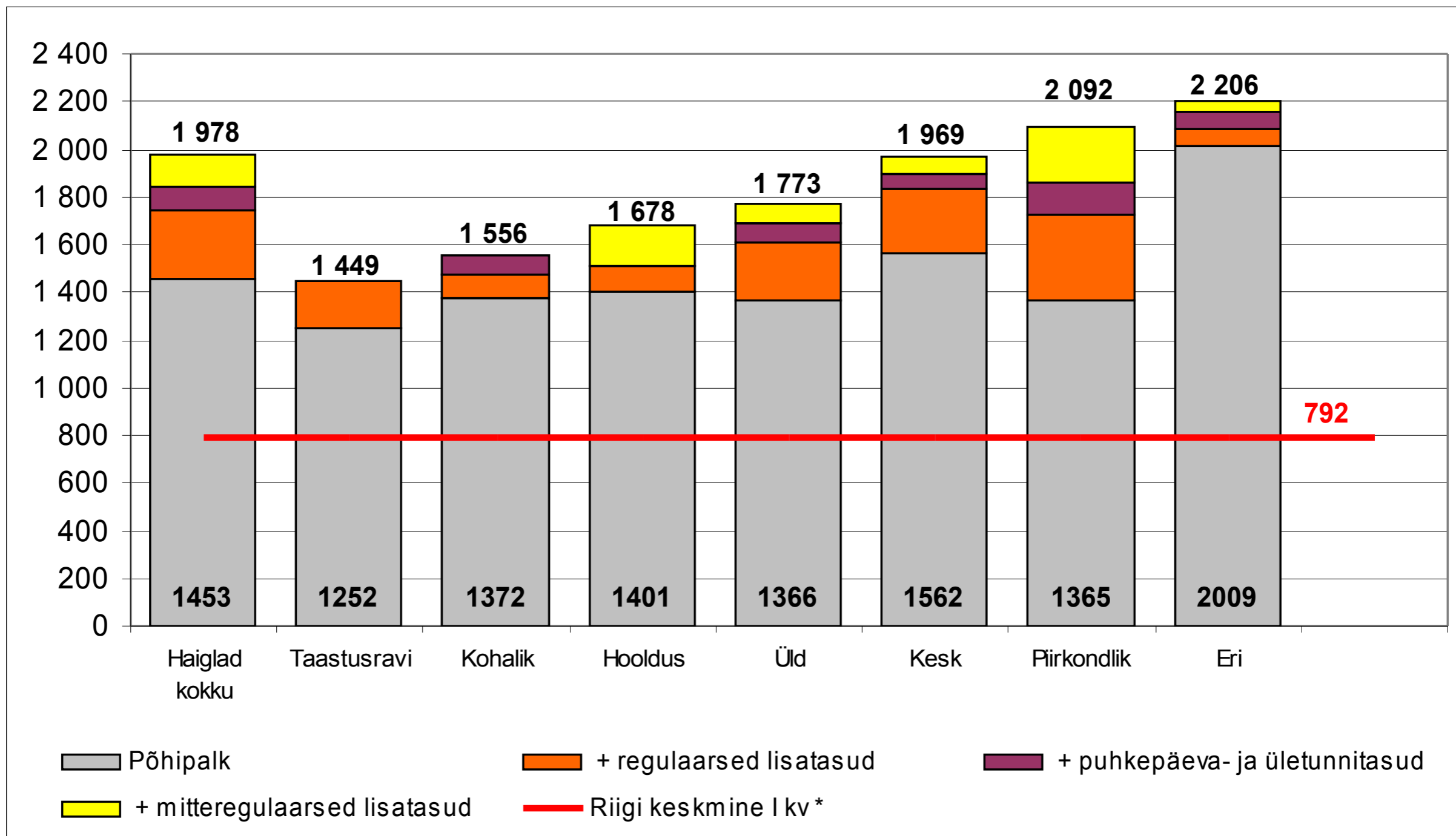


# Täistööajaga töötavate arstide keskmine kuupalk tervishoiuteenuse osutaja liigi järgi, märts 2011 (eurot)



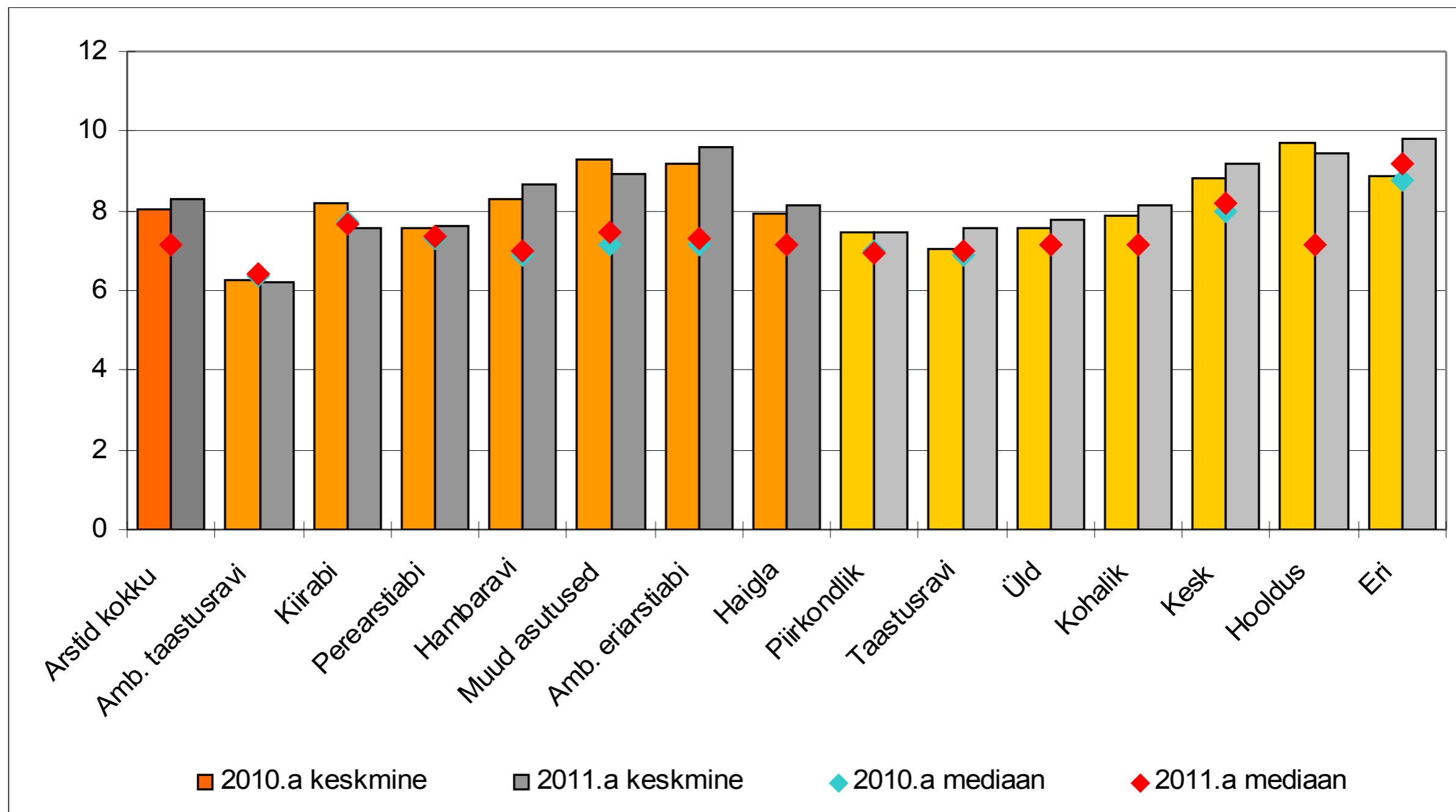


# Täistööajaga töötavate arstide keskmine kuupalk haigla liigi järgi, märts 2011 (eurot)



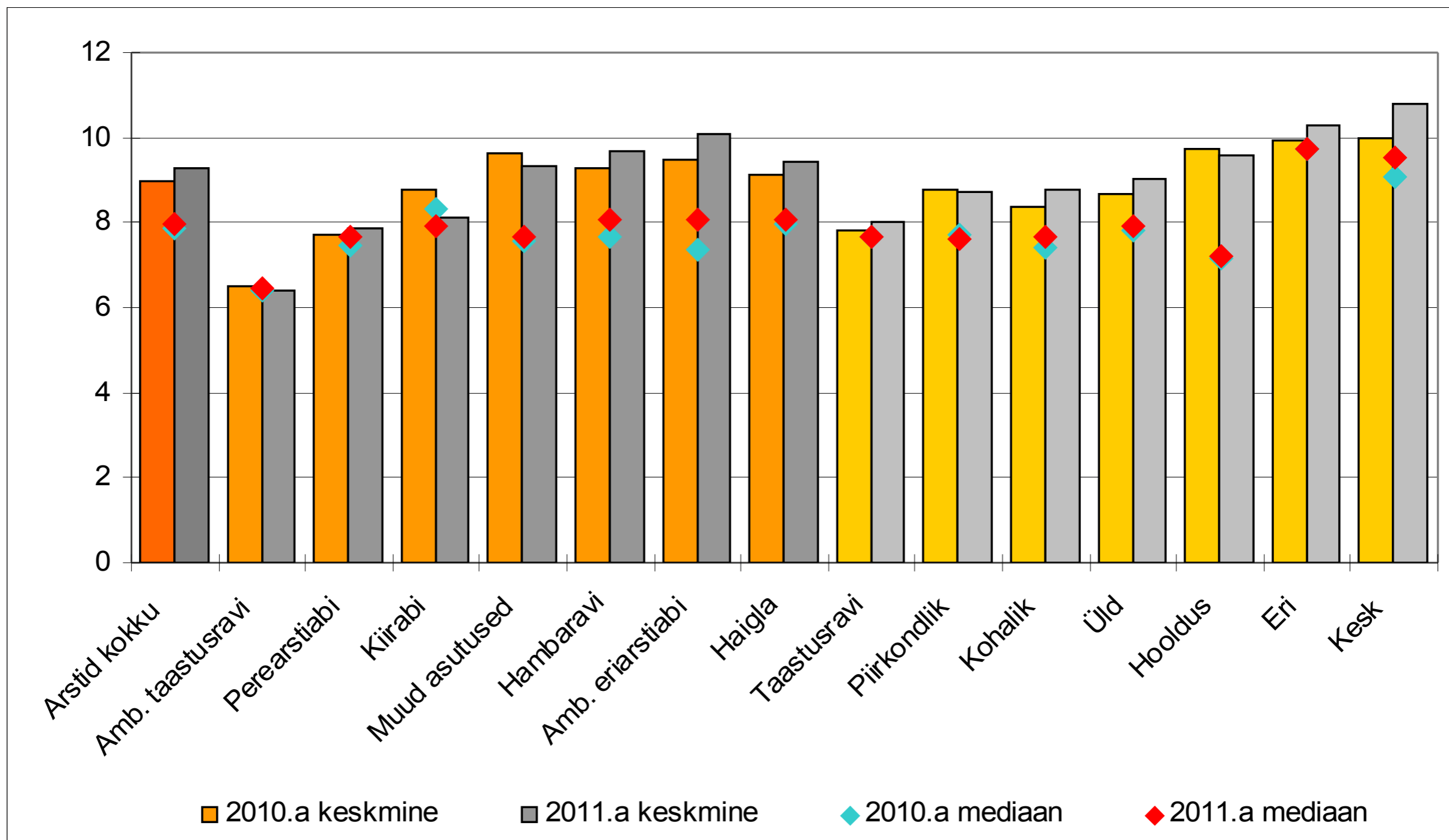


# Täis- ja osaaajaga töötavate arstide põhitunnipalk asutuse liigi järgi, märts 2010 ja 2011 (eurot)





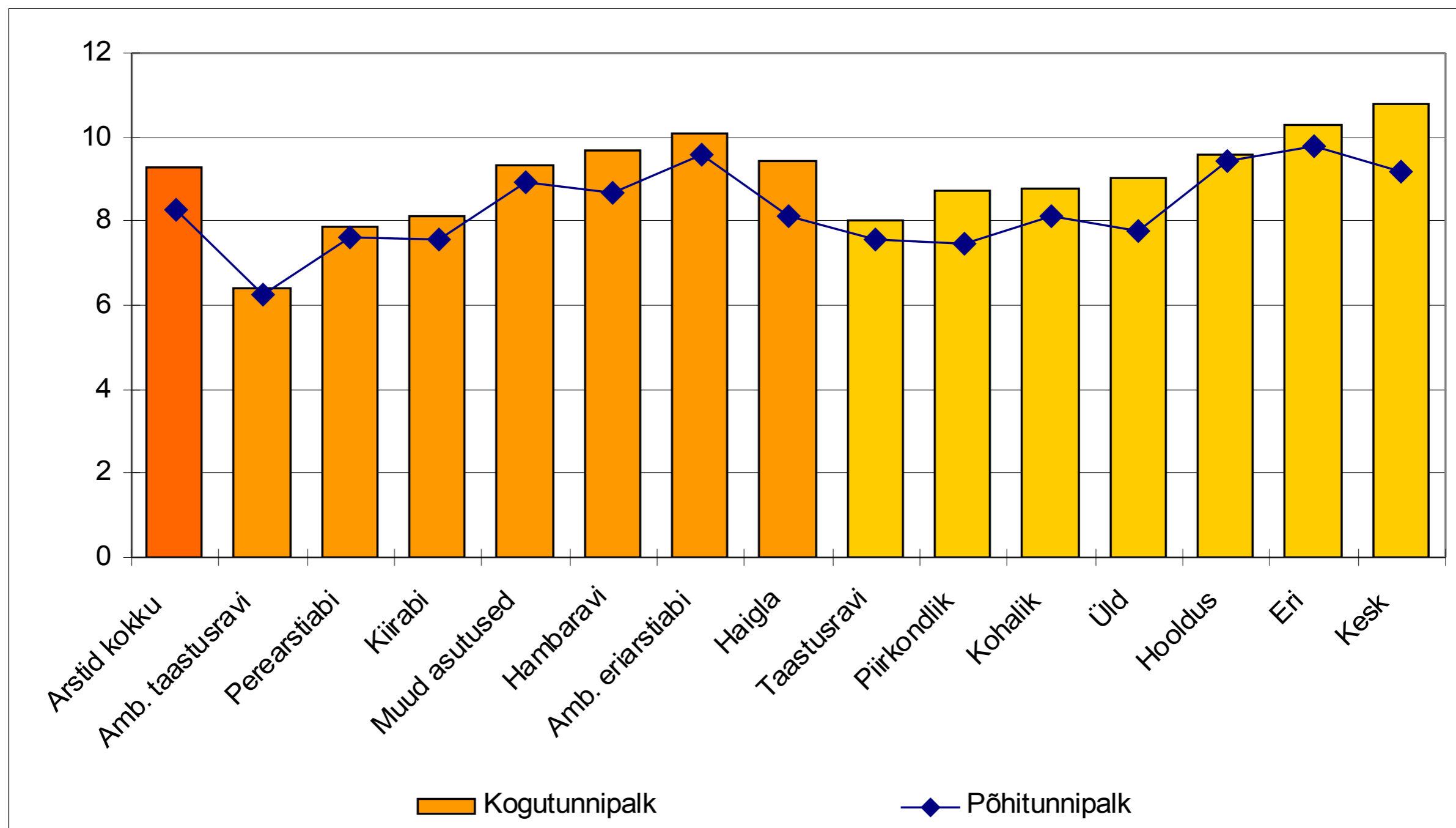
# Täis- ja osaajaga töötavate arstide kogutunnipalk asutuse liigi järgi, märts 2010 ja 2011 (eurot)



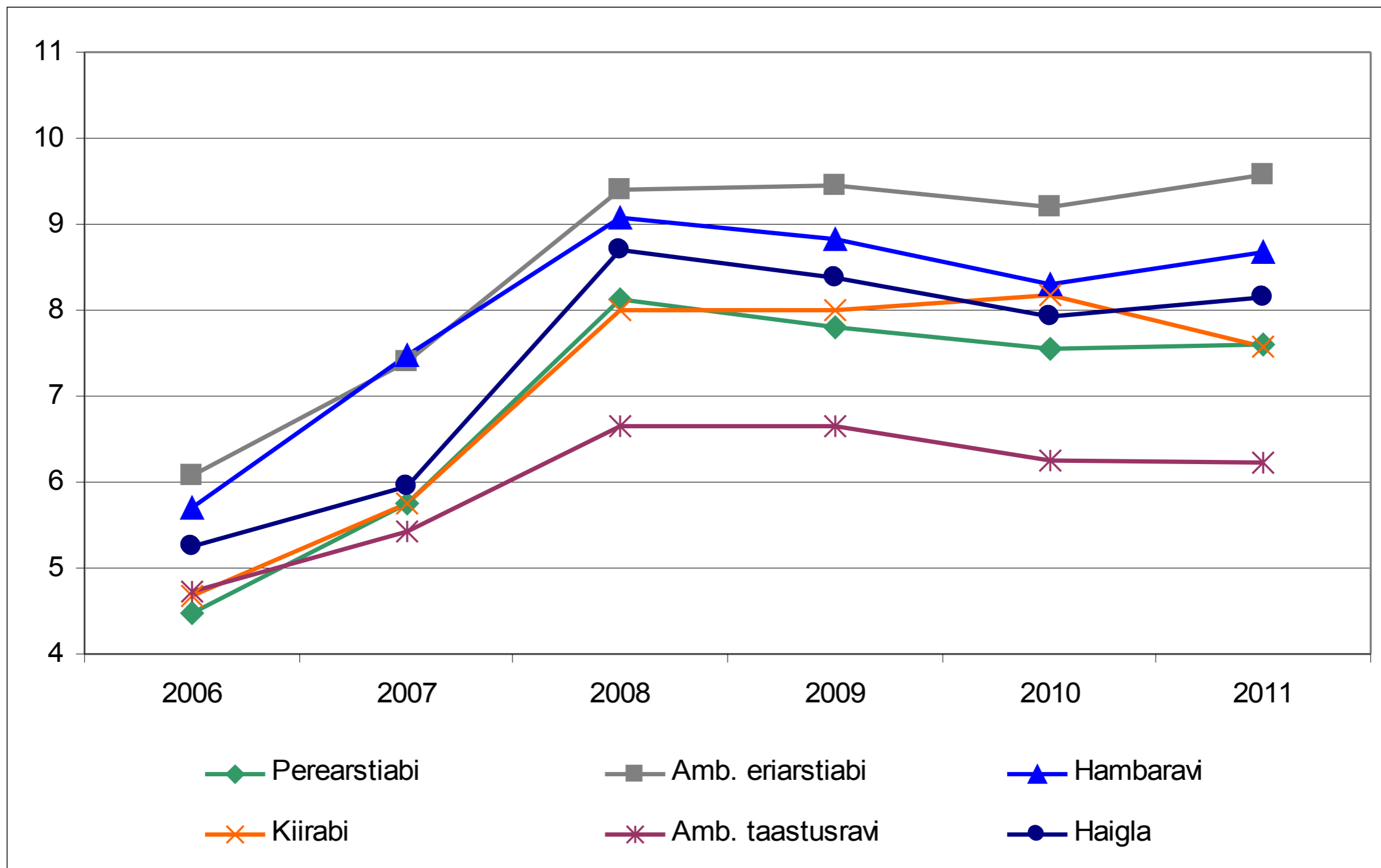




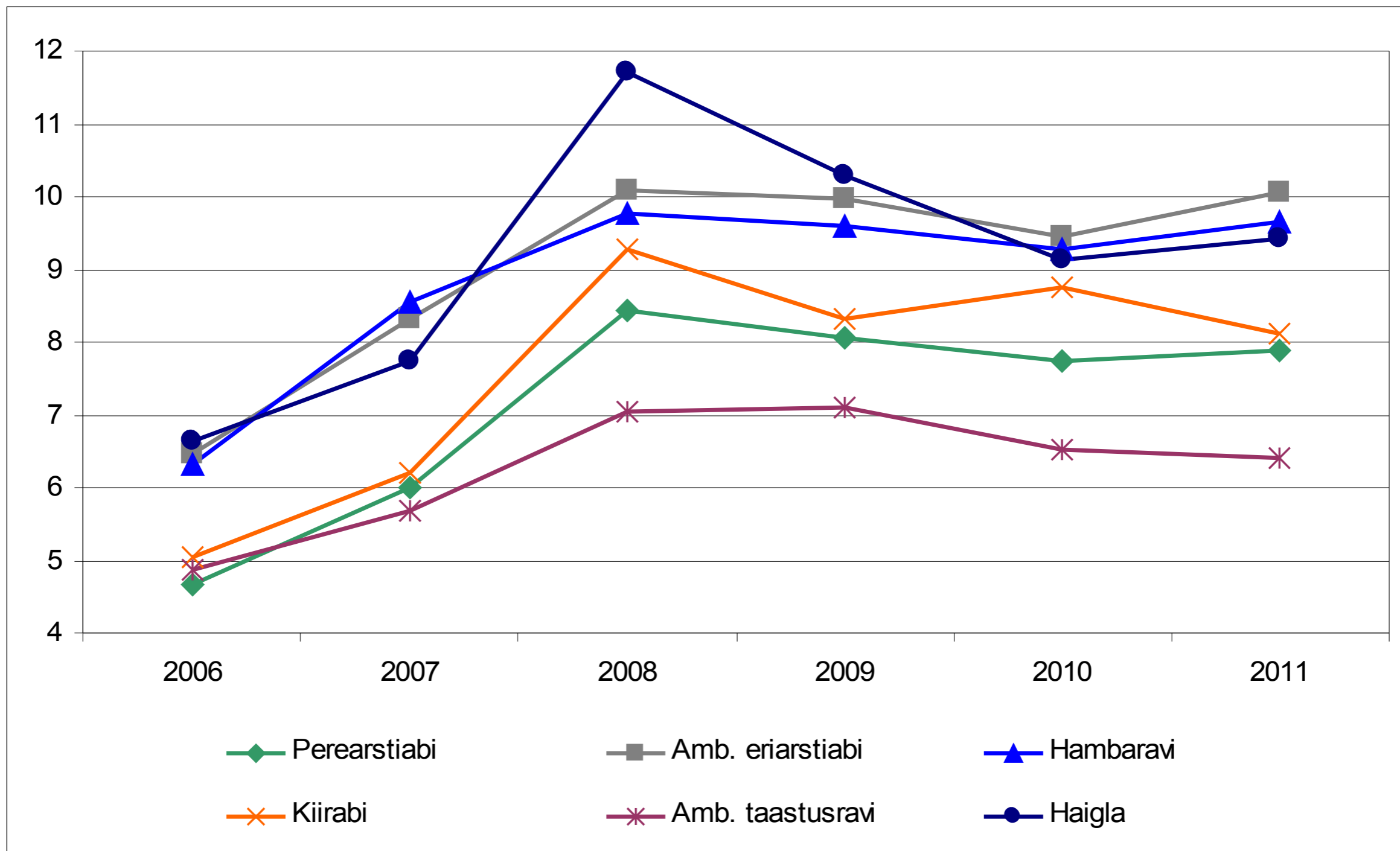
# Täis- ja osaajaga töötavate arstide keskmine põhi- ja kogutunnipalk asutuse liigi järgi, märts 2011 (eurot)



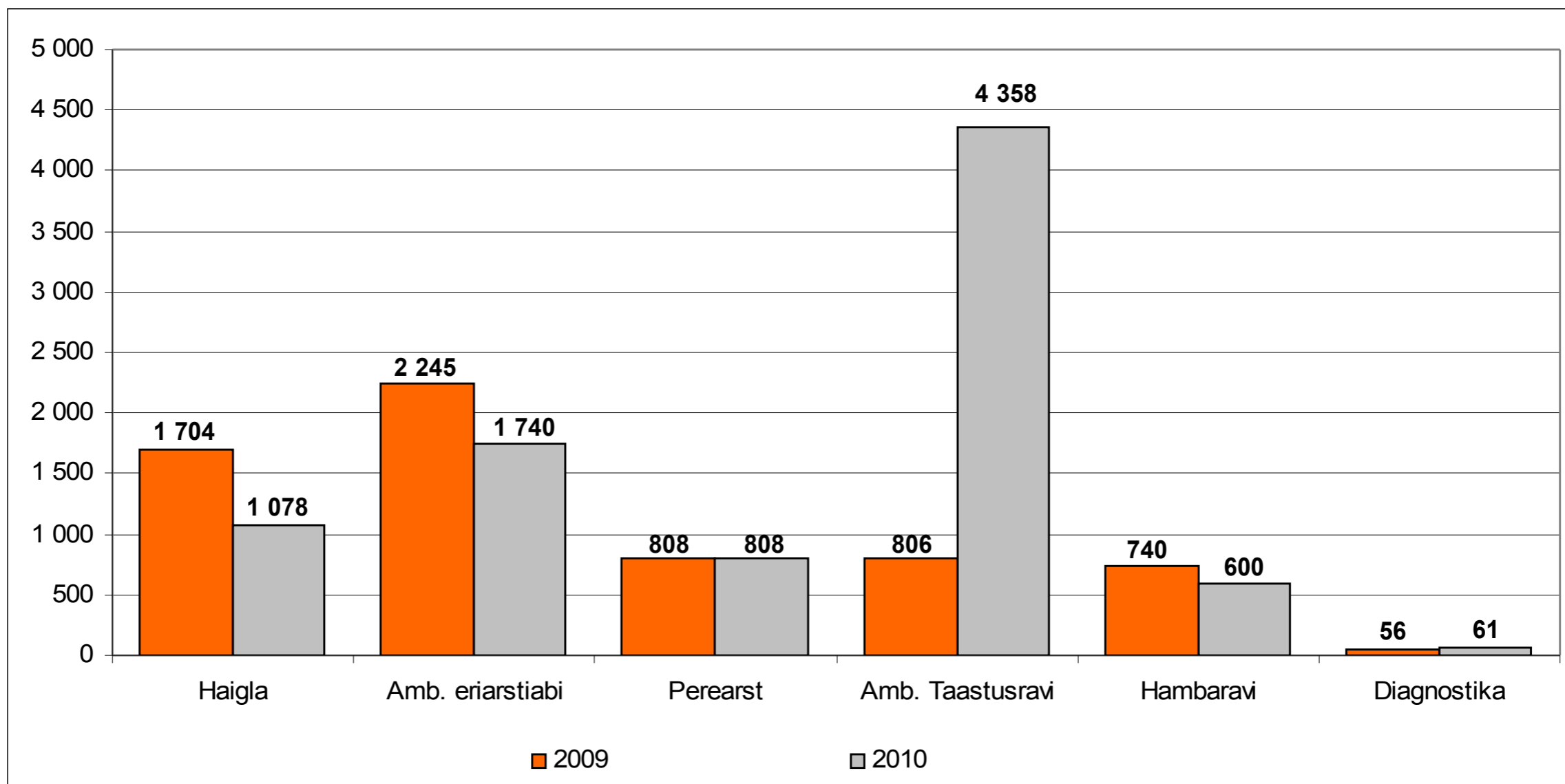
# Täis- ja osaaajaga töötavate arstide põhitunnipalk tervishoiuteenuse osutaja liigi järgi, 2006-2011 (eurot)



# Täis- ja osaajaga töötavate arstide kogutunnipalk tervishoiuteenuse osutaja liigi järgi, 2006-2011 (eurot)



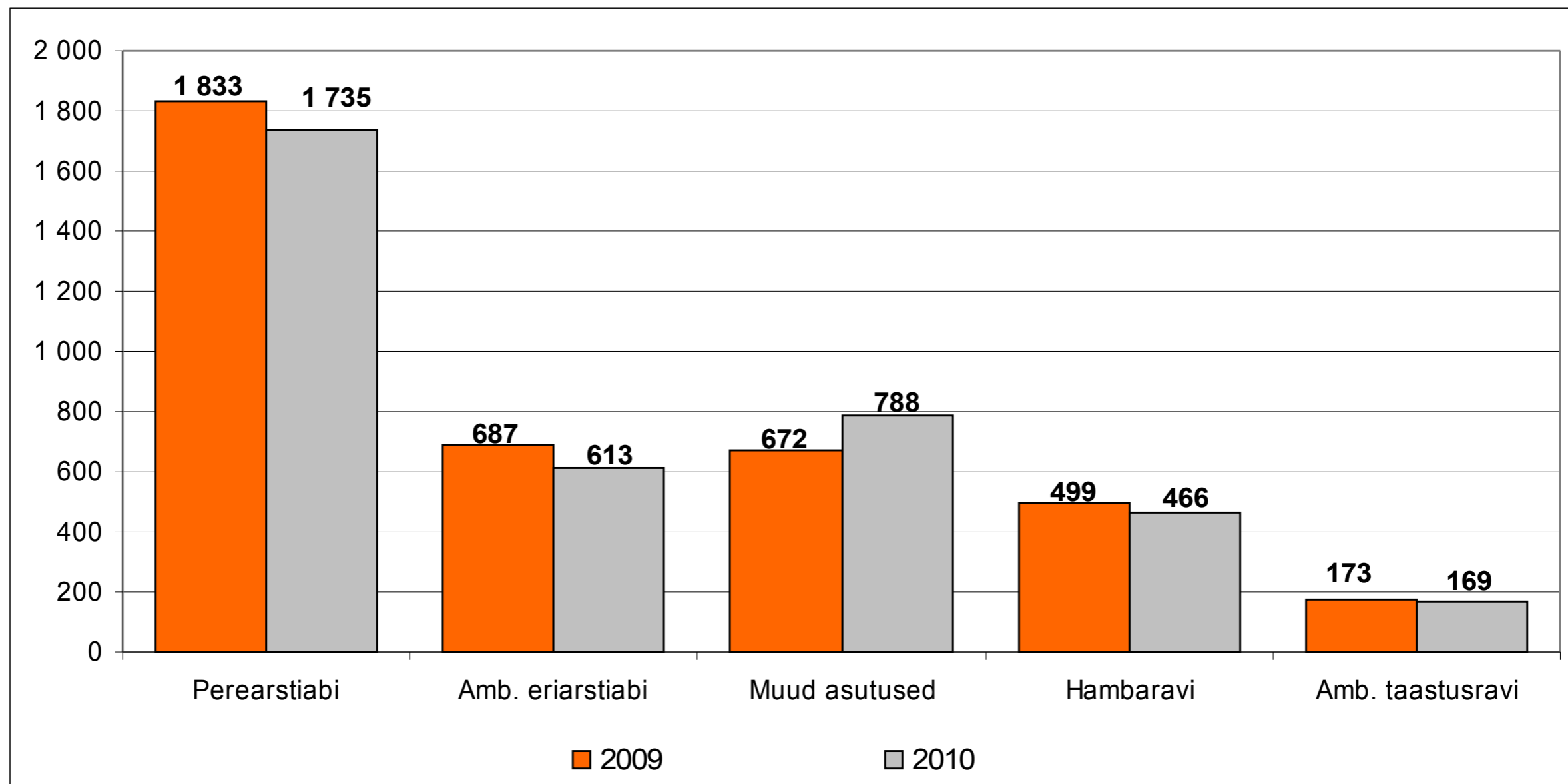
# Oma ettevõttes töötavatele omanikele makstud keskmised dividendid kuus, 2009-2010 (eurot)



Allikas: Maksu- ja tolliamet



# FIE-de keskmine tulu ühe kuu kohta, 2009-2010 (eurot)



Allikas: Maksu- ja tolliamet



**Tervise Arengu Instituut**  
National Institute for Health Development

[http://www.tai.ee/failid/Tunnipalk\\_2011.pdf](http://www.tai.ee/failid/Tunnipalk_2011.pdf)  
[www.tai.ee/tstua](http://www.tai.ee/tstua)

**Täna!**

[angela.poolakese@tai.ee](mailto:angela.poolakese@tai.ee)

659 3812